



PANDUAN INISIASI DATA PDDIKTI NEO FEEDER 2022

KEMENTERIAN PENDIDIKAN, KEBUDAYAAN, RISET, DAN TEKNOLOGI
DIREKTORAT JENDERAL PENDIDIKAN TINGGI, RISET, DAN TEKNOLOGI

DAFTAR ISI

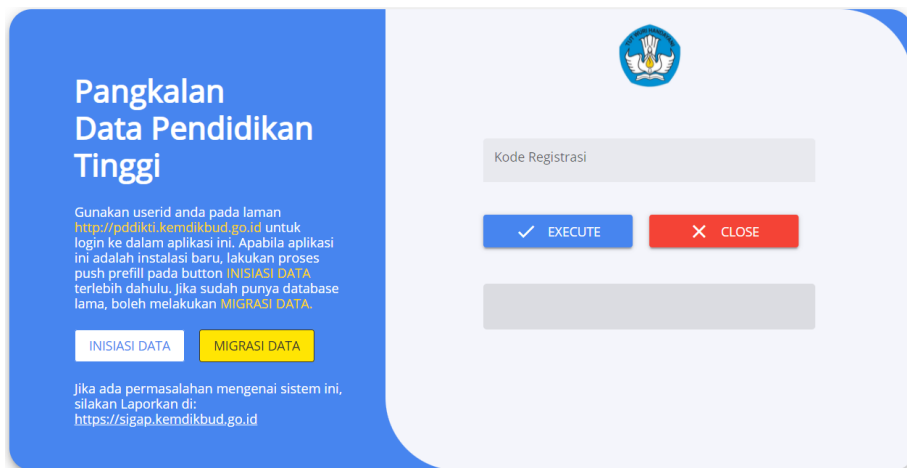
<i>Push Prefill</i> pada Sistem Operasi Windows.....	3
<i>Push Prefill</i> pada Sistem Operasi Linux	3
<i>Push Prefill</i> pada MacOS	4
Migrasi Data dalam Satu Server/ Komputer	6
Migrasi Data antar Server/ Komputer	7

Push Prefill

I. *Push Prefill* pada Sistem Operasi Windows

Berikut langkah-langkah push prefill yang perlu dilakukan.

1. Unduh file prefill perguruan tinggi dan salin kode registrasi pada laman <https://pddikti-admin.kemdikbud.go.id/admin/pelaporan/generate-prefill/list>
2. Setelah proses unduh selesai, simpan file prefill pada folder prefill_pddikti
3. Buka aplikasi PDDikti Neo Feeder dan klik tombol **INISIASI DATA**
4. Masukkan kode registrasi dan klik tombol **EXECUTE**
5. Tunggu hingga proses eksekusi prefill selesai
6. Setelah proses eksekusi selesai, klik tombol **CLOSE** kemudian perguruan tinggi dapat login dan melakukan sinkronisasi



II. *Push Prefill* pada Sistem Operasi Linux

Berikut langkah-langkah push prefill yang perlu dilakukan.

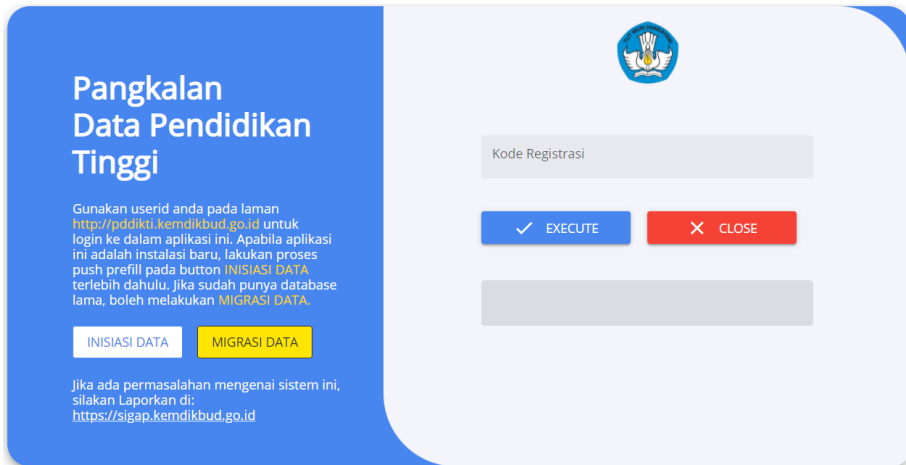
1. Unduh file prefill perguruan tinggi dan salin kode registrasi pada laman <https://pddikti-admin.kemdikbud.go.id/admin/pelaporan/generate-prefill/list>
2. Setelah proses unduh selesai, simpan file prefill pada folder prefill_pddikti

```
# ls -lah /home/neofeeder/NEOFEEDEER/prefill_pddikti (lalu enter)
```

3. Setelah prefill tersedia, lakukan restart service docker

```
# docker-compose down (lalu enter)
# docker-compose up -d (lalu enter)
# docker ps (lalu enter)
```

4. Buka aplikasi PDDikti Neo Feeder dan klik tombol **INISIASI DATA**
5. Masukkan kode registrasi dan klik tombol **EXECUTE**
6. Tunggu hingga proses eksekusi prefill selesai
7. Setelah proses eksekusi selesai, klik tombol **CLOSE** kemudian perguruan tinggi dapat login dan melakukan sinkronisasi



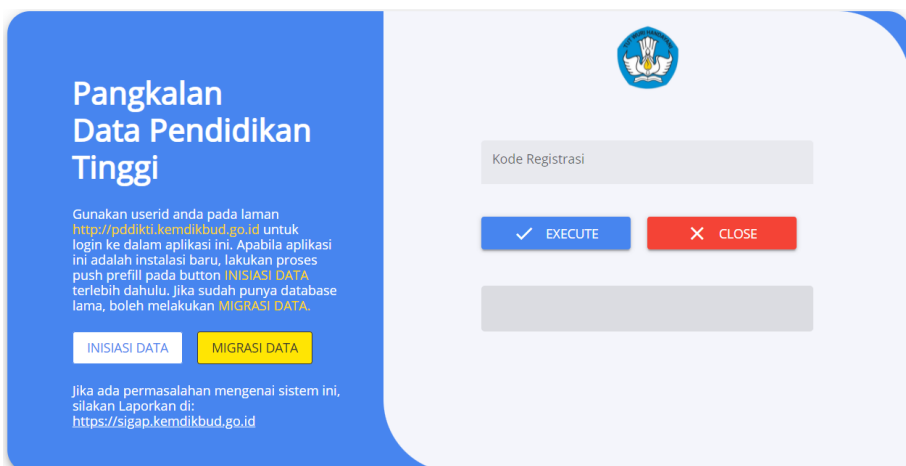
III. Push Prefill pada MacOS

Berikut langkah-langkah push prefill yang perlu dilakukan.

1. Unduh file prefill perguruan tinggi dan salin kode registrasi pada laman <https://pddikti-admin.kemdikbud.go.id/admin/pelaporan/generate-prefill/list>
2. Setelah proses unduh selesai, simpan file prefill pada folder prefill_pddikti
3. Jalankan kembali perintah pada terminal “docker-compose build && docker-compose up”

```
macbook$ docker-compose build && docker-compose up
```

4. Buka aplikasi PDDikti Neo Feeder dan klik tombol **INISIASI DATA**
5. Masukkan kode registrasi dan klik tombol **EXECUTE**
6. Tunggu hingga proses eksekusi prefill selesai
7. Setelah proses eksekusi selesai, klik tombol **CLOSE** kemudian perguruan tinggi dapat login dan melakukan sinkronisasi

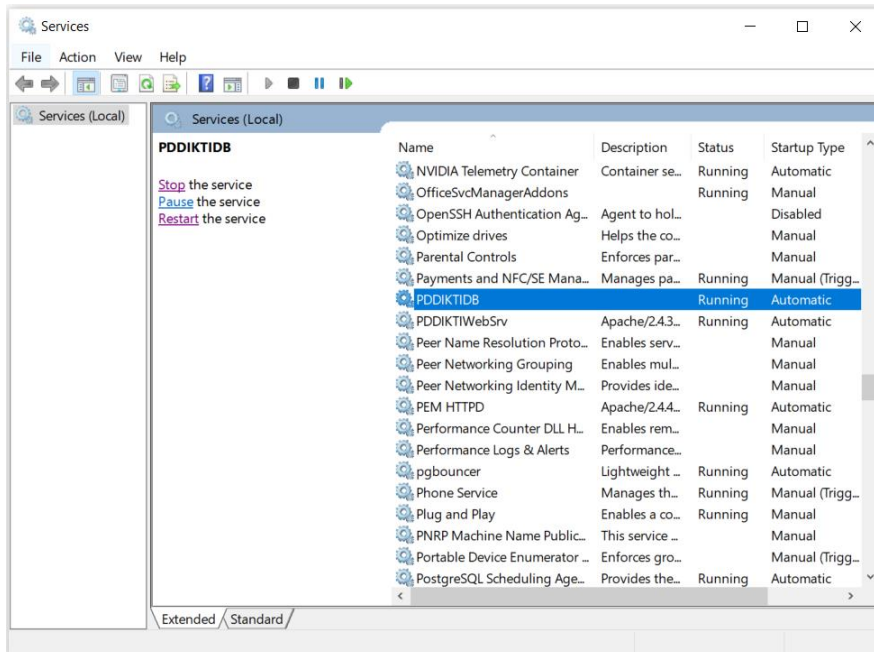


Migrasi Data

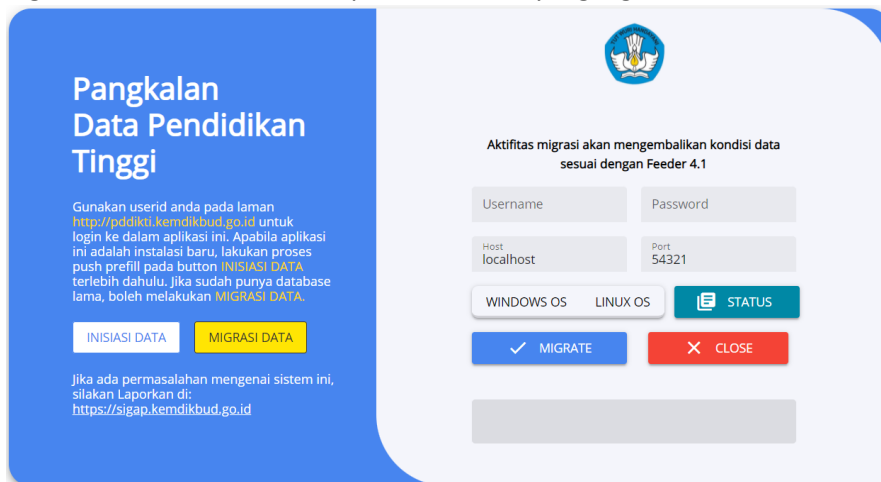
I. Migrasi Data dalam Satu Server/ Komputer

Berikut langkah-langkah migrasi yang perlu dilakukan.

1. Pastikan aplikasi Feeder versi 4.1 dan Neo Feeder diinstall pada server/ komputer yang sama
2. Pastikan servis basis data Feeder versi 4.1 berjalan baik



3. Buka aplikasi PDDikti Neo Feeder dan klik tombol **MIGRASI DATA**
4. Masukkan *username* dan *password* akun PDDikti perguruan tinggi, pilih sistem operasi yang digunakan, serta alamat dan port basis data yang digunakan Feeder versi 4.1



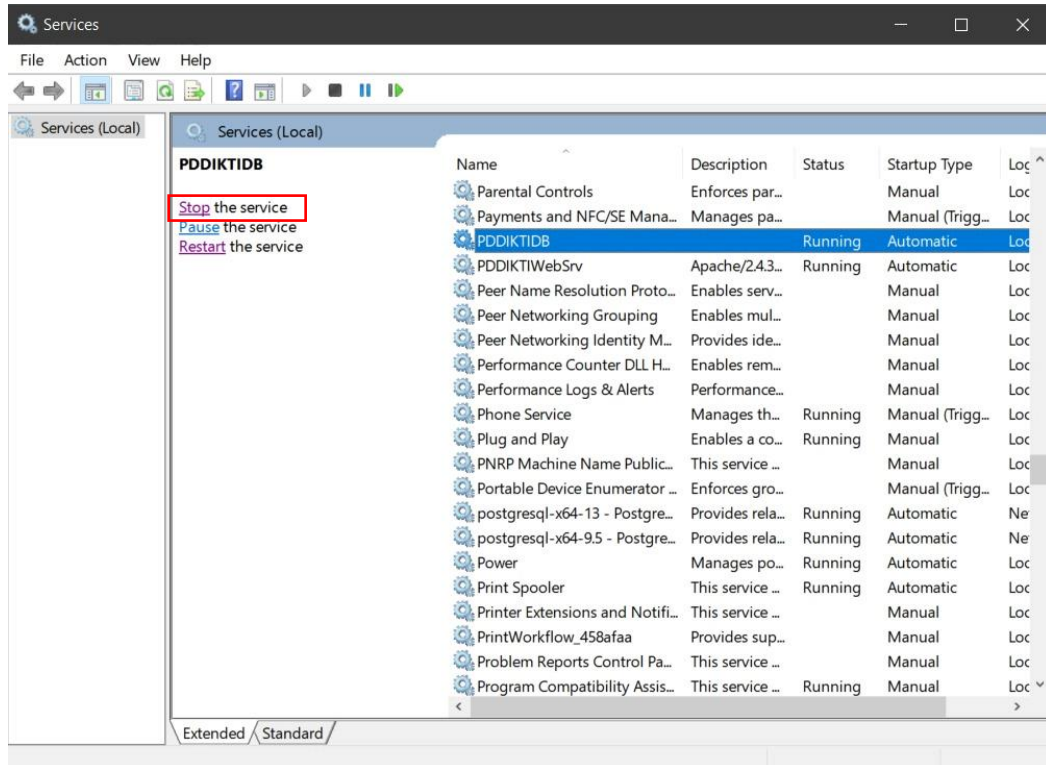
5. Klik tombol **MIGRATE** dan tunggu sampai proses migrasi data selesai
6. Perguruan tinggi dapat memeriksa status data yang berhasil dipindahkan ke basis data Neo Feeder dengan mengklik tombol **STATUS**
7. Jika masih ada data yang belum lengkap, perguruan tinggi dapat mengulangi proses migrasi untuk melengkapi data
8. Setelah data lengkap, perguruan tinggi dapat login menggunakan akun seperti biasa

II. Migrasi Data antar Server/ Komputer

A. Feeder 4.1 Versi Windows

Berikut langkah-langkah konfigurasi yang perlu dilakukan.

1. Buka aplikasi Services, cari servis PDDIKTIDB, kemudian *stop* servis tersebut sebelum melakukan penyesuaian config servis PDDIKTIDB



2. Buka Notepad dengan klik kanan lalu pilih run as Administrator
3. Buka file **pg_hba.conf** pada folder "C:\Program Files\PDDIKTI\database"
Sesuaikan config dengan mencari baris berikut :

```
host all all 127.0.0.1/32 password
```

ubah menjadi :

```
host all all 0.0.0.0/0 password
```

lalu simpan

4. Buka file config file **postgresql.conf** pada folder "C:\Program Files\PDDIKTI\database"
Sesuaikan config dengan mencari baris berikut :

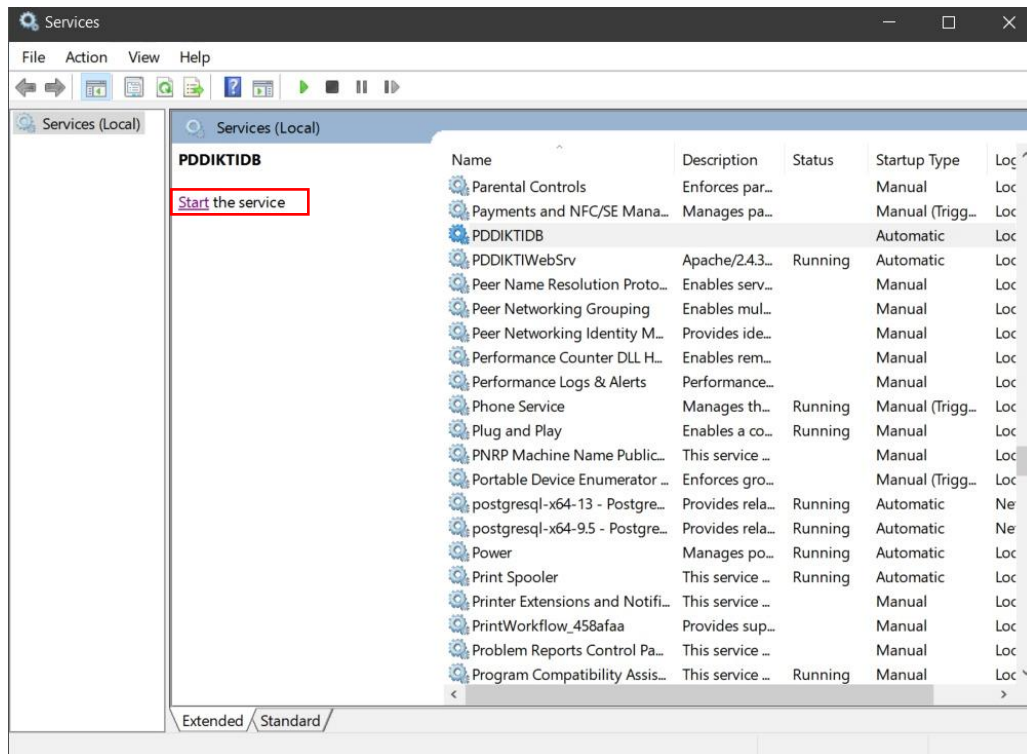
```
#listen_addresses = 'localhost'
```

ubah menjadi (hilangkan juga tanda pagar #) :

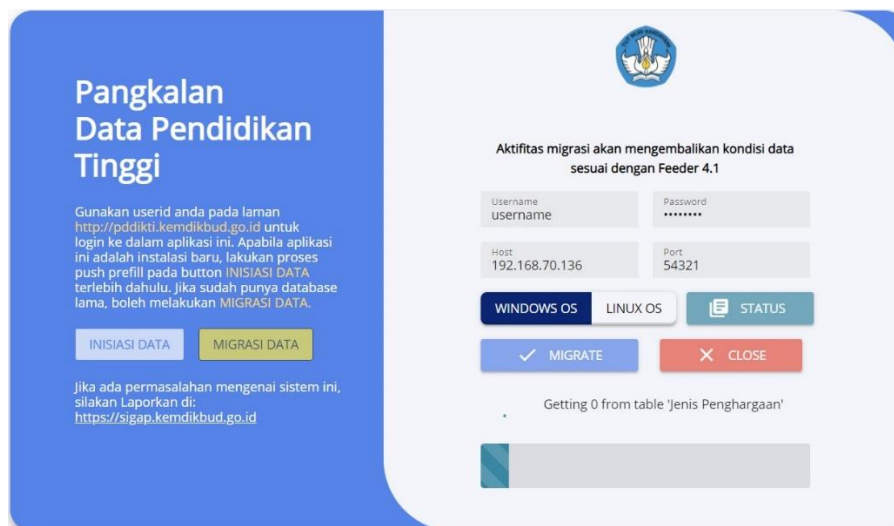
```
listen_addresses = '*'
```

lalu simpan

5. Buka aplikasi Services, cari PDDIKTIDB, lalu klik *start* agar servis PDDIKTIDB bisa diakses oleh NEO FEEDER



6. Pastikan kedua server/ komputer terhubung pada jaringan yang sama
7. Buka aplikasi PDDikti Neo Feeder dan klik tombol **MIGRASI DATA**
8. Masukkan *username* dan *password* akun PDDikti perguruan tinggi, pilih sistem operasi yang digunakan, serta alamat ip dan port basis data yang digunakan Feeder versi 4.1



9. Klik tombol **MIGRATE** dan tunggu sampai proses migrasi data selesai
10. Perguruan tinggi dapat memeriksa status data yang berhasil dipindahkan ke basis data Neo Feeder dengan mengklik tombol **STATUS**
11. Jika masih ada data yang belum lengkap, perguruan tinggi dapat mengulangi proses migrasi untuk melengkapi data
12. Setelah data lengkap, perguruan tinggi dapat login menggunakan akun seperti biasa

B. Feeder 4.1 Versi Linux

Berikut langkah-langkah konfigurasi yang perlu dilakukan.

1. Pastikan user sudah pada posisi sudoer dengan tanda # pada console
2. Matikan servis database PDDIKTIDB dengan perintah berikut:

```
server-linux# /etc/init.d/postgresql stop
```

3. Lalu sesuaikan file **pg_hba.conf** dengan perintah berikut:
dan perlu diperhatikan versi postgresql yang digunakan, bisa versi 9.4,9.5, atau 9.6

```
server-linux# nano /etc/postgresql/9.x/main/pg_hba.conf
```

kemudian lakukan ubahan config dengan cari baris berikut:

```
host all all 127.0.0.1/32 md5
```

lalu ubah menjadi:

```
host all all 0.0.0.0/0 md5
```

simpan dengan perintah keyboard **Ctrl + X**, Pilih **Y**, lalu **Enter**

4. Lalu sesuaikan file **postgresql.conf** dengan perintah berikut:
dan perlu diperhatikan versi postgresql yang digunakan, bisa versi 9.4, 9.5, atau 9.6

```
server-linux# nano /etc/postgresql/9.x/main/postgresql.conf
```

kemudian lakukan ubahan config dengan cari baris berikut:

```
#listen_addresses = 'localhost'
```

lalu ubah menjadi:

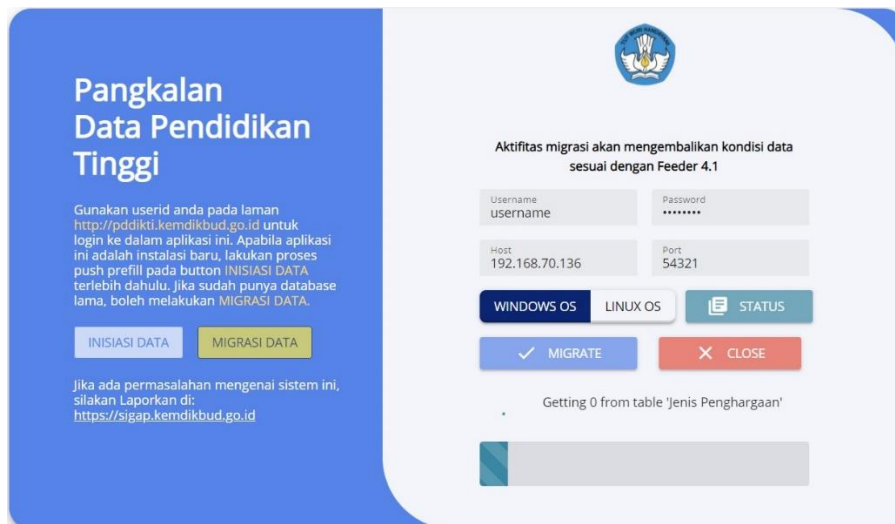
```
listen_addresses = '*'
```

simpan dengan perintah keyboard **Ctrl + X**, Pilih **Y**, lalu **Enter**

5. Kemudian nyalakan servis postgresql dengan perintah berikut:

```
server-linux# /etc/init.d/postgresql start
```

6. Pastikan kedua server/ komputer terhubung pada jaringan yang sama
7. Buka aplikasi PDDikti Neo Feeder dan klik tombol **MIGRASI DATA**
8. Masukkan *username* dan *password* akun PDDikti perguruan tinggi, pilih sistem operasi yang digunakan, serta alamat ip dan port basis data yang digunakan Feeder versi 4.1



9. Klik tombol **MIGRATE** dan tunggu sampai proses migrasi data selesai
10. Perguruan tinggi dapat memeriksa status data yang berhasil dipindahkan ke basis data Neo Feeder dengan mengklik tombol **STATUS**
11. Jika masih ada data yang belum lengkap, perguruan tinggi dapat mengulangi proses migrasi untuk melengkapi data
12. Setelah data lengkap, perguruan tinggi dapat login menggunakan akun seperti biasa